

نظرة على قطاع التأمين

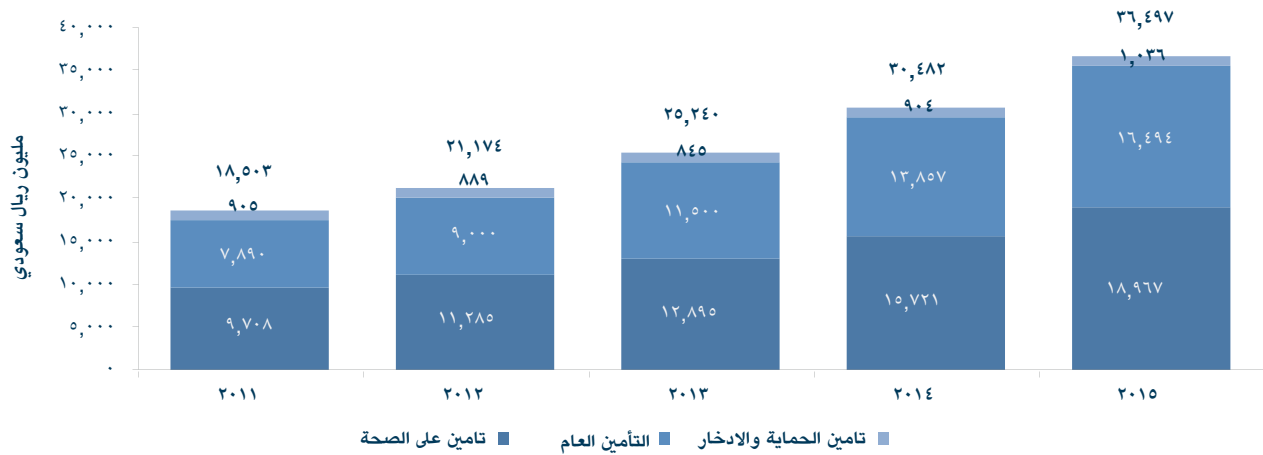
- سجل قطاع شركات التأمين في المملكة العربية السعودية نمواً في إجمالي أقساط التأمين للعام ٢٠١٥ عن العام السابق بمعدل ١٩,٧٪ عن العام السابق محققاً ٣٦,٥ مليار ريال سعودي من ٣٠,٥ مليار ريال سعودي للعام ٢٠١٤. توافقت هذه النمو مع الزيادة في عدد وثائق التأمين خلال العام ٢٠١٥ إلى ٨,١ مليون بوليصة من ٦,٥ مليون وثيقة في العام ٢٠١٤. أظهرت إجمالي أقساط التأمين المكتتبه خلال النصف الأول ٢٠١٦ أيضاً معدل أعلى نسبياً من النمو على أساس الفترة المماثلة من العام السابق.
- ارتفعت قيمة إعادة التأمين بمعدل سنوي مركب خلال الفترة من العام ٢٠١١ إلى العام ٢٠١٥ ببلغ ٥,٨٪. كانت قيمة إعادة التأمين لقطاعات الرعاية الصحية والممتلكات والهندسة أكثر من نصف إجمالي أقساط إعادة التأمين.
- بلغ معدل تغطية التأمين في المملكة العربية السعودية خلال العام ٢٠١٥ بحدود ١,٥٪ من ١,١٪ خلال العام ٢٠١٤، ليصل النمو بمعدل سنوي مركب للفترة من العام ٢٠١١ إلى العام ٢٠١٥ بحدود ١٥٪. من جانب آخر، توسعت كثافة التأمين بمعدل ١٩,٧٪ لتصل إلى ما يقارب ١,١٨٦ ريال سعودي لكل فرد في عام ٢٠١٥ بدلاً مما يقارب ٩٩١ ريال سعودي للفرد الواحد في عام ٢٠١٤.
- في العام ٢٠١٥، بلغ المتوسط المرجح لمعدل الاحتفاظ ٨٣,٠٪، مع ذلك، بلغ المعدل بعد استبعاد التأمين على المركبات والتأمين الصحي ٣٢,٠٪. قد تكون الزيادة في صافي مطالبات التأمين على السيارات والتأمين الصحي السبب الرئيسي وراء انخفاض خيارات إعادة التأمين في هذه القطاعات.
- تعتبر المملكة العربية السعودية سوق مستقر ومنظم. تغطي الأنظمة التي أدخلتها مؤسسة النقد العربي السعودي (ساما)، البنك المركزي للمملكة، مجالات متعددة مثل إدارة المخاطر، وكفاية رأس المال، والاحتياطيات، والتسعير على أساس المخاطر، ومتطلبات الملاءة المالية. ساعدت هذه المتطلبات على تشكيل قطاع التأمين المحلي.
- ارتفع قطاع التأمين المحلي في العام ٢٠١٥ بنسبة ٢١,٧٪ عن العام السابق (متضمناً التضخم: ١٩,١٪ عن العام السابق) ليكون بذلك أعلى معدل نمو في العالم. نسبة التأمين (باستثناء التأمين على الحياة) كانت عند ٩٧٪ من إجمالي قيمة أقساط التأمين في المملكة العربية السعودية. نسبة وثائق التأمين على الحياة في المملكة العربية السعودية من إجمالي وثائق التأمين المصدرة هي الأقل نسبة إلى عدد السكان في كل من دول مجلس التعاون الخليجي.
- من المرجح أن تحفز التغييرات التنظيمية النمو للقطاع مع نمو الأقساط في قطاع تأمين السيارات وقطاع الرعاية الصحية. بالرغم من ضعف مساهمة أقساط التأمين على الحياة في نمو إجمالي أقساط التأمين في المملكة العربية السعودية مقارنة بمساهمتها في بقية أنحاء العالم، إلا أنه من غير المتوقع أن تسجل تغيراً كبيراً إلا إذا ما قررت الحكومة السعودية ترشيد تكلفة التأمينات الاجتماعية بهدف التخفيف من عجز الميزانية.

يعتبر سوق التأمين في المملكة العربية السعودية أكبر سوق تأمين متوافق مع الشريعة الإسلامية في العالم، كما يتوقع أن يكون أحد أسواق التأمين الأسرع نمواً في منطقة دول مجلس التعاون الخليجي. كان نمو القطاع ضمن التعليمات والنظم الصادرة عن مؤسسة النقد العربي السعودي، التي قامت بإدخال الإصلاحات اللازمة إلى قطاع التأمين السعودي. إذا ما اتجهت المؤسسة إلى اعتماد معايير الملاءة المالية ٢ (Solvency II)، نحن نتوقع أن تحقق شركات التأمين ذات المنتجات المتنوعة استفادة كبيرة. قد ينتج عن هذا الوضع استقرار في السوق مما يدعم فرص نمو القطاع.

قطاع التأمين - نمو كبير في أقساط التأمين

سجل قطاع شركات التأمين في المملكة العربية السعودية نمواً في إجمالي أقساط التأمين للعام ٢٠١٥ عن العام السابق بمعدل ١٩,٧٪ عن العام السابق محققاً ٣٦,٥ مليار ريال سعودي من ٣٠,٥ مليار ريال سعودي للعام ٢٠١٤. توافقت هذا النمو مع الزيادة في عدد وثائق التأمين خلال العام ٢٠١٥ إلى ٨,١ مليون بوليصة من ٦,٥ مليون وثيقة في العام ٢٠١٤.

الشكل ١: إجمالي أقساط التأمين



المصدر: مؤسسة النقد العربي السعودي

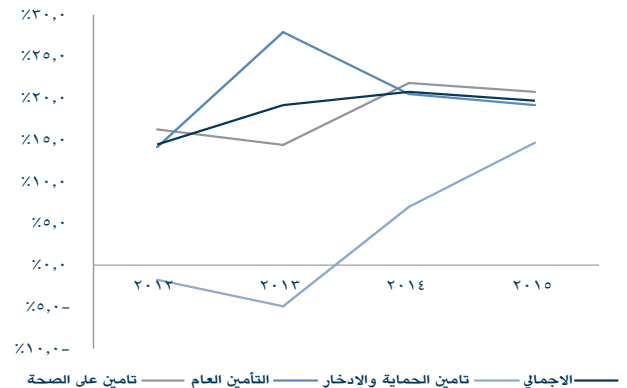
كانت نسبة أقساط التأمين الطبي إلى إجمالي الأقساط بحدود ٥٢٪، يليها التأمين العام بنسبة ٤٥٪ ثم تأمين الحماية والتوفير بنسبة ٣٪. كان نمو إجمالي أقساط التأمين الطبي خلال العام ٢٠١٥ بحدود ٢٠,٦٪ لتصل إلى ١٩,٠ مليار ريال سعودي من ١٥,٧ مليار ريال سعودي. في العام ٢٠١٤. من جانب آخر، بلغت نسبة النمو للعام ٢٠١٥ في إجمالي أقساط التأمين العام ١٩,٠٪ لتصل إلى ١٦,٥ مليار ريال سعودي. ضمن التأمينات العمومية، كانت نسبة التأمين على السيارات ٦٥٪ من إجمالي أقساط التأمين، أيضاً، اتسع إجمالي أقساط التأمين للحماية والتوفير خلال العام ٢٠١٥ بحدود ١٤,٦٪ ليصل إلى ١,٠ مليار ريال سعودي من ٩٠٤ مليون ريال سعودي في العام ٢٠١٤.

الشكل ٣: عدد الموظفين في قطاع التأمين



المصدر: مؤسسة النقد العربي السعودي

الشكل ٢: التغير السنوي في إجمالي أقساط التأمين



المصدر: مؤسسة النقد العربي السعودي، أبحاث الجزيرة كابيتال

خلال الفترة من ٢٠٠٨ إلى ٢٠٠٩ توسع قطاع التأمين في توفير وظائف جديدة، حيث ارتفع عدد الموظفين في قطاع التأمين إلى ما يقارب ٩,٦٨٢ موظف في العام ٢٠١٥ من ٥,٤٤٧ موظف في العام ٢٠٠٨. عموماً، تباطأ نمو الوظائف السنوي في القطاع إلى ما يقارب ١,٣٪ خلال العام ٢٠١٥ من نمو بنسبة ٣,٢٪ في العام ٢٠١٤.

توفر أغلب شركات التأمين أكثر من خمسة منتجات

بلغ عدد شركات قطاع التأمين المدرجة في السوق المالي السعودي ٣٥ شركة ليكون بذلك أكبر قطاع من حيث عدد الشركات. تقدم ٢٩ شركة منتجات تأمين لكل من الأضرار والالتزامات، الممتلكات و التأمين الصحي، وتوفر ٢٨ شركة التأمين البحري. إضافة إلى ذلك، تقدم ٢٧ شركة تأمين مركبات، وتقدم ٢٦ شركة التأمين الهندسي وغيرها. هناك ما يقارب من ٤ إلى ٥ شركات تأمين تلبية احتياجات قطاعات الطاقة والطيران، وما يقارب ٢٠٪ منهم تقدم خدمات إعادة التأمين.

الشكل ٤: تصنيف الشركة حسب قطاع التأمين

الشركة	الطيران	الطاقة	التأمين البحري	تأمين الحماية والإدخار	تأمين الحوادث وتأمين المسؤولية العامة،	الهندسة	الملكية/ الحرائق	المركبات	الصحة	إعادة التأمين
بوبا العربية للتأمين									نعم	نعم
التعاونية للتأمين	نعم								نعم	نعم
ميدغلف			نعم	نعم	نعم	نعم	نعم	نعم	نعم	نعم
العالمية			نعم	نعم	نعم	نعم	نعم	نعم	نعم	نعم
الصقور		نعم	نعم	نعم	نعم	نعم	نعم	نعم	نعم	نعم
الجزيرة تكافل				نعم						
الراجحي	نعم		نعم	نعم	نعم	نعم	نعم	نعم	نعم	نعم
ساب للتكافل			نعم	نعم	نعم	نعم	نعم	نعم	نعم	نعم
الإنماء طوكيو			نعم	نعم	نعم	نعم	نعم	نعم	نعم	نعم
متلايف		نعم	نعم	نعم	نعم	نعم	نعم	نعم	نعم	نعم
أكسا			نعم	نعم	نعم	نعم	نعم	نعم	نعم	نعم
المتحدة للتأمين	نعم	نعم	نعم	نعم	نعم	نعم	نعم	نعم	نعم	نعم
أليانز السعودي الفرنسي للتأمين	نعم	نعم	نعم	نعم	نعم	نعم	نعم	نعم	نعم	نعم
السعودية لإعادة التأمين										نعم
السعودية المتحدة للتأمين			نعم		نعم	نعم	نعم	نعم	نعم	نعم
الأهلي تكافل			نعم							
سوليدرتي السعودية للتكافل			نعم	نعم	نعم	نعم	نعم	نعم	نعم	نعم
الدرع العربي للتأمين				نعم	نعم	نعم	نعم	نعم	نعم	نعم
بروج للتأمين			نعم	نعم	نعم	نعم	نعم	نعم	نعم	نعم
عناية السعودية للتأمين										نعم
سايكو	نعم		نعم	نعم	نعم	نعم	نعم	نعم	نعم	نعم
ايس العربية			نعم	نعم	نعم	نعم	نعم	نعم	نعم	نعم
الوطنية للتأمين			نعم	نعم	نعم	نعم	نعم	نعم	نعم	نعم
الاتحاد التجاري للتأمين			نعم	نعم	نعم	نعم	نعم	نعم	نعم	نعم
وقاية للتأمين وإعادة التأمين			نعم	نعم	نعم	نعم	نعم	نعم	نعم	نعم
السعودية الهندية - وفا			نعم	نعم	نعم	نعم	نعم	نعم	نعم	نعم
ملاذ			نعم	نعم	نعم	نعم	نعم	نعم	نعم	نعم
امانة			نعم	نعم	نعم	نعم	نعم	نعم	نعم	نعم
سلامة			نعم	نعم	نعم	نعم	نعم	نعم	نعم	نعم
المتحدة للتأمين			نعم	نعم	نعم	نعم	نعم	نعم	نعم	نعم
الخليجية العامة للتأمين	نعم		نعم	نعم	نعم	نعم	نعم	نعم	نعم	نعم
سند للتأمين			نعم	نعم	نعم	نعم	نعم	نعم	نعم	نعم
اتحاد الخليج للتأمين			نعم	نعم	نعم	نعم	نعم	نعم	نعم	نعم
الأهلية للتأمين			نعم	نعم	نعم	نعم	نعم	نعم	نعم	نعم
العربية للتأمين			نعم	نعم	نعم	نعم	نعم	نعم	نعم	نعم

المصدر: أبحاث الجزيرة كابيتال، مواقع الشركة

بلغت القيمة السوقية الإجمالية (القيمة السوقية) لقطاع التأمين ما يقارب ٤٠,٠ مليار ريال سعودي شكلت كل من شركة بوبا العربية والشركة التعاونية للتأمين معا ما يقارب ٥٢٪ من القيمة السوقية الإجمالية.

استمر أداء قطاع التأمين ضعيف خلال السنة المالية الماضية، وذلك لتسجيل حوالي نصف شركات التأمين صافي خسارة. في عام ٢٠١٥، بلغت إيرادات قطاع التأمين ما يقارب ٢٩,٠ مليار ريال سعودي وبلغ صافي الربح ما يقارب ٨٦٣ مليون ريال سعودي. مع ذلك، مع استبعاد صافي ربح كل من شركة بوبا العربية والشركة التعاونية للتأمين، سجل القطاع صافي خسارة لعام ٢٠١٥ بحدود ٣٨٠ مليون ريال سعودي.

الشكل ٥: حجم الشركة وصافي الربح خلال السنة المالية ٢٠١٥ (مليون ريال سعودي)

الشركة	الرسملة السوقية	إجمالي أقساط التأمين	صافي الأقساط المكتسبة	الإيرادات	صافي الربح
بوبا العربية	١٠,٨٤٣	٧,٣٢٨	٦,٧٣٩	٦,٧٦٦	٦٤٥
التعاونية للتأمين	٩,٥٤٣	٧,٥٤٥	٥,٦٦٥	٥,٨٧٥	٥٩٨
ميدغلف	٢,١٠٠	٤,٠٠٢	٣,٤٦٧	٣,٦٤٤	٢٦١-
الشركة العالمية	١,١٥٢	٤٠٢	٢٤٤	٢٦٨	٢٧
الصقر	١٠٨٦	٨٦٤	٤٦١	٤٨٠	٨٦
الجزيرة تكافل	٩٨٠	٧١	٢٣	٢٦	١٧
الراجحي	٨٩٩	١,٣٦١	١,٠٤٢	١,٠٦٦	٣٨
ساب للتكافل	٨٢٩	٢٢٩	١٢٨	١٣٧	٤
الإنماء طوكيو	٨٠٩	٢٢٠	٤٩	٦٨	٢٢-
شركة متلايف	٧٤٠	١٤٥	٣٤	٤١	٣٢-
أكسا للتأمين	٧٠١	١,١٢٨	٩٩٦	١,٠٢٢	٢٨
المتحدة للتأمين	٦٨٥	١,٢٧٢	٧٣٩	٧٨٨	٥٣-
أليانز السعودي الفرنسي للتأمين	٦٤٨	٨٠٣	٣٨٨	٤١٤	٢٤
السعودية لإعادة التأمين	٦٠٢	٨٠٥	٤٩٦	٥٠٠	٠
السعودية المتحدة للتأمين	٦٠٢	٧٥٣	٤٤٩	٤٦٩	٥٦-
الأهلي للتكافل	٥٩٧	٣٦١	٧٤	٨٨	٣٤
سوليدرتي السعودية للتكافل	٥١٥	٣٠٣	٢٠٩	٢١٣	٥٢-
الدرع العربي للتأمين	٤٩٣	٥٣١	٥٤٠	٥٨١	٤١
البروج	٤٩٢	٤٤٧	٣٣٢	٣٧٨	٢٨
عناية السعودية للتأمين	٤٤٨	٧١	٢٧	٢٧	٥٢-
سايكو	٤٢٧	٨٨٨	٦٠٢	٦٦٢	٣٢
أيس العربية للتأمين	٤٠٧	٣٦٩	١٢١	١٤٨	١٤
الوطنية للتأمين	٣٩٦	٥١٩	٢٠٩	٢٨٣	١١-
الاتحاد التجاري للتأمين	٣٨٩	٨٤٦	٥٩٣	٦٣٧	٢٦
وقاية للتأمين وإعادة التأمين	٣٨٨	٣٥١	٢٨٨	٣٠٢	٨٨-
السعودية الهدية للتأمين	٣٤٨	٥٢١	٢٦٨	٢٩٧	٦٣-
ملاذ	٣٣٩	١,٨٦٣	١,٧٢١	١,٧٩٣	١٠-
أمانة	٣٢٢	٤١٤	٢٧٧	٣٠٩	١٣-
سلامة	٣١٤	٣٩٢	٣٤١	٣٥٢	٢
المجموعة المتحدة للتأمين	٣١٠	٥٤٩	٣٨٤	٤٠٢	١١
الخليجية العامة للتأمين	٣٠٩	٣٥٢	١٦٩	١٩٩	٣٢-
شركة سند للتأمين	٣٠٥	٠	١٣	١٩	٥
اتحاد الخليج للتأمين	٢٥٩	٢٢٥	١٢١	١٧٦	١٢
الأهلية للتأمين	٢٣٣	٢٦٠	٢٠٩	٢١٦	٥٤-
التأمين العربية التعاونية	٢١٨	٦٥٤	٤١٤	٤٤٥	١٠-
الإجمالي	٣٩,٧٣٢	٣٦,٧٤٤	٢٧,٨٣٢	٢٩,٠٩١	٨٦٣

المصدر: بلومبيرغ، تقارير الشركة المالية

الشكل ٦: حجم الشركة وصافي الربح خلال النصف الأول للسنة المالية ٢٠١٦ (مليون ريال سعودي)

الشركة	إجمالي أقساط التأمين	صافي الأقساط المكتسبة	الإيرادات	صافي الربح
بوبا العربية	٤,٢٧٤	٣,٧٤٦	٣,٧٧٧	١٧٧
التعاونية للتأمين	٣,٨٣٧	٣,٣٤١	٣,٤٦٧	٣٢٤
ميدغلف	٢,١٢٥	١,٥٤٧	١,٦٢٤	٦-
الشركة العالمية	١٥٩	١٢١	١٣١	٢٩
الصقر	١١٩	٣٦٣	٣٧٣	١٢٢
الجزيرة تكافل	٣٩	١٤	١٦	١٢
الراجحي	١,٠٣٩	٦٩٢	٧١١	٣٠
ساب للتكافل	١٠٥	٨٨	٩٣	٧
الإنماء طوكيو	٢٣٣	٥٣	٦٥	١٨-
شركة متلايف	١١٢	٦٧	٧٤	١١-
أكسا للتأمين	٦٥١	٥١٨	٥٢٩	٢٣
المتحدة للتأمين	٦٠٩	٣٧٤	٣٧٤	٦٢
أليانز السعودي الفرنسي للتأمين	٤٣٠	٢٣٦	٢٥٤	١٣
السعودية لإعادة التأمين	٨٩٦	٨٨١	٨٨٧	٢٧-
السعودية المتحدة للتأمين	٤٨٤	٢٨٢	٢٩٤	٥١
الأهلي للتكافل	١٨١	٣٨	٤١	١٧
سوليدرتي السعودية للتكافل	١٣٨	١١٧	١٢١	١٥
الدرع العربي للتأمين	٤٤٥	١٧٧	٢٠٠	١٨
البروج	٢٢٧	٢٠٠	٢١٠	٣١
عناية السعودية للتأمين	٦٨	٢٨	٢٨	١٧-
سايكو	٥٢٢	٢٦٢	٢٩٥	٢٠
أيس العربية للتأمين	١٣٤	٦١	٧٦	١٤
الوطنية للتأمين	٢٩٨	١٢٨	١٧٠	١١
الاتحاد التجاري للتأمين	٥٢٤	٣٧٣	٤١٠	٨
وقاية للتأمين وإعادة التأمين	٢١٢	١٧٥	١٧٩	٨٦-
السعودية الهندية للتأمين	٣٦١	٢٣٩	٢٥٠	٤١
ملاذ للتأمين	١,٤٤٠	٦٩٧	٧٨١	١٣١-
أمانة للتأمين	١٢٦	١٦٤	١٧٤	٠
سلامة للتأمين	٢٨٣	١٩٤	٢٠٠	٣
المجموعة المتحدة للتأمين	٢٩٤	٢١٠	٢٢٢	٨
الخليجية العامة للتأمين	١٧٩	٧٦	٩٤	٣
سند للتأمين	٠	١-	٣	٠
اتحاد الخليج للتأمين	١٣٥	٤٦	٧٠	٨
الأهلية للتأمين	٩٦	١١١	١١٥	١٣-
التأمين العربية	٢١٨	١٨٢	١٩٨	٥
الإجمالي	٢٠,٩٩٣	١٥,٨٠٢	١٦,٥٠٧	٧٤٠

المصدر: بلومبيرغ، تقارير الشركة المالية

الشكل ٧: المعدلات

الشركة	مكرر الربحية		مكرر القيمة الدفترية		
	٢٠١٤	٢٠١٥	آخر ١٢ شهرا	٢٠١٤	الربع الثاني ٢٠١٦
بوبا العربية	٢٢,١٠	١٤,٩٠	١٧,٢٠	٦,٤٣	٥,٥٢
التعاونية للتأمين	٨,٩٠	١٣,٢٠	١٥,٥٠	٢,٤١	٣,٤٣
ميدغلف	٢٦,٩٠	غ/غ	غ/غ	٤,٢٦	٣,٠٥
العالمية	غ/غ	١١٩,٤٩	٣٣,٤٠	٥٣,٦٦	٨,١
الصقر	٥١,٧٥	٩,٠٠	٤,٣٠	١,٩٧	١,٩٢
الجزيرة تكافل	٢٤٣,٢٤	٦٩,٣٨	٥٠,٣١	٦,٤	٣,١٥
الراجحي	٥٧,١٥	٢٣,٣٠	١٨,٧٠	٨,٧٣	٢,٦١
ساب للتكافل	٩٥,٩٨	غ/غ	غ/غ	٣	٣,١٥
الإينماء طوكيو	غ/غ	غ/غ	غ/غ	١١,٠١	٣,٤٦
متلايف	غ/غ	غ/غ	غ/غ	٩,١٦	١٣,٠٣
أكسا للتأمين	١٠١,١٠	٣٥,٧٠	٣٠,٢٠	٧,٦٢	١,٦
المتحدة للتأمين	غ/غ	غ/غ	غ/غ	٦,٤٣	٢,٠٣
أليانز السعودي الفرنسي للتأمين	٥٩,٣٩	٤٤,٤٠	٣١,٨٠	٣,٧	٤,١١
السعودية لإعادة التأمين	غ/غ	غ/غ	غ/غ	١,٠٥	٠,٨٩
السعودية المتحدة للتأمين	غ/غ	غ/غ	١٤,٥٠	٤,٠٥	١,٣٥
الأهلي للتكافل	٢٦,٦٠	٢٥,١٠	٢٤,٧٠	٤,١٧	٣,٨١
سوليدرتي السعودية للتكافل	غ/غ	غ/غ	٢٨,٣٠	٣,٩٥	٢,٠٣
الدرع العربي للتأمين	٦٧,٧٣	١٦,١٠	١٠,٨٠	٢,٧٧	١,٨٩
البروج	١٨,٢٠	١٥,٩٠	١٠,٠٠	٣,٥٧	١,٩٢
عناية السعودية للتأمين	غ/غ	غ/غ	غ/غ	٤,١٣	٣,٣٢
سايكو	٢٤,٥٠	١٣,٨٠	٩,٨٠	٦,٣٨	١,٨
أيس العربية للتأمين	٤١,١٠	٥٩,٦٨	٢٤,١٠	٢,٨٤	٢,٧٨
الوطنية للتأمين	٧٦,٩٧	غ/غ	غ/غ	١١,٤	١٤,٢٧
الاتحاد التجاري للتأمين	غ/غ	٤٠,٩٠	غ/غ	٣,٩٥	٢,٣٥
وقاية للتأمين وإعادة التأمين	٦٧,٨٠	غ/غ	غ/غ	غ/غ	غ/غ
السعودية الهندية للتأمين	٦٥٣,٩٣	غ/غ	غ/غ	٢٠,٠٨	٤,١٦
ملاذ	غ/غ	غ/غ	غ/غ	٣,٣	٢,٥٣
أمانة	غ/غ	غ/غ	٣٥,٣٠	٣,٩٤	٢,٣٧
سلامة	٢٣٠,٠٥	١٢٢,٥٠	٣٣١,٨٦	١٥,٦	١,٩١
المجموعة المتحدة للتأمين	غ/غ	٣٢,٩٠	٢٤,٧٠	٣,٦٧	٢,٩٣
الخليجية العامة للتأمين	٢٣,٢٠	غ/غ	غ/غ	٢,٥٣	٢,٣٢
سند للتأمين	غ/غ	١٣١,٢٩	غ/غ	٨,٥٥	٩,٤٢
اتحاد الخليج للتأمين	غ/غ	٢٣,٤٠	١٢,١٠	٣,٢٨	٢,١
الأهلية للتأمين	غ/غ	غ/غ	غ/غ	٢,٤٧	١,٩٧
التأمين العربية التعاونية	غ/غ	غ/غ	غ/غ	١٠,٢٦	١,٢٦

المصدر: أرقام، غ/غ: غير ذي معنى، الأسعار كما في ٢٣ أغسطس ٢٠١٦

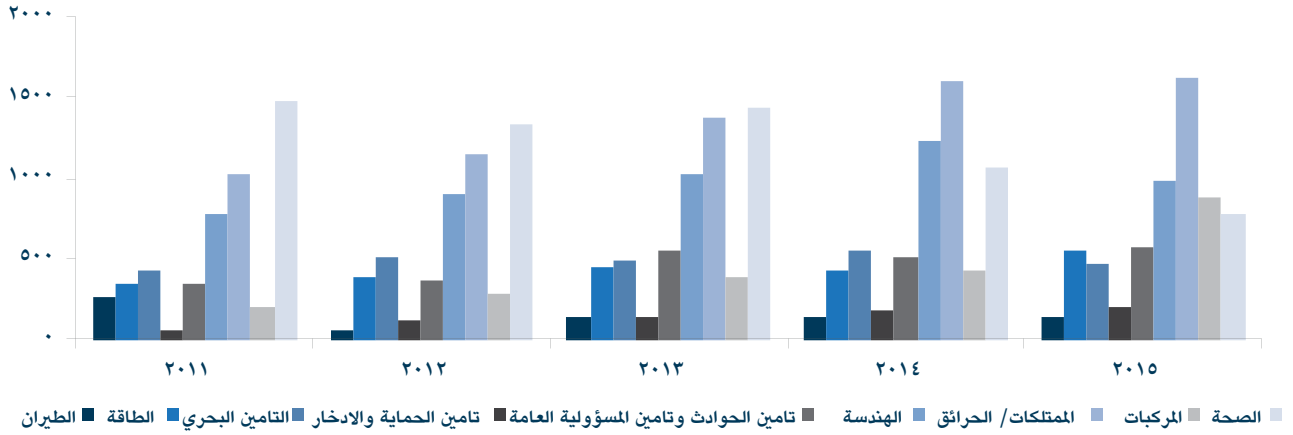
الشكل ٨: معدلات العائد والهامش

الشركة	العائد على حقوق المساهمين		العائد على الأصول		هامش الربح	
	٢٠١٤	٢٠١٥	٢٠١٤	٢٠١٥	٢٠١٤	٢٠١٥
بوبا العربية	٢٤,٣١%	٤٥,٥١%	٨,١٥%	١١,٣٧%	٥,٣٣%	٨,٤٤%
التعاونية للتأمين	٣٠,١٤%	٢٧,٢٩%	٥,٦٣%	٥,٥٦%	٩,٠٢%	٧,٩٣%
ميدغلف	١٧,١٧%	غ/غ	٣,٣٣%	غ/غ	٤,٢٢%	غ/غ
الشركة العالمية	غ/غ	١٠,٥٠%	غ/غ	٢,١٤%	غ/غ	٤,٩٠%
الصقر	٣,٨٢%	٢٣,٣١%	١,٥٦%	٨,١٣%	٥,٣١%	٩,٩٧%
الجزيرة تكافل	٢,٦٥%	٤,٦٤%	٢,٥١%	٣,٩٠%	٣٠,٨٨%	٢٣,٧٠%
الراجحي	١٦,٥٣%	١٧,٢٨%	١,٤٩%	٢,٥٩%	١,٦٥%	٢,٨١%
ساب للتكافل	٣,١٨%	غ/غ	١,٢٢%	غ/غ	٥,١٠%	غ/غ
الإئماء طوكيو	غ/غ	غ/غ	غ/غ	غ/غ	غ/غ	غ/غ
متلايف	غ/غ	غ/غ	غ/غ	غ/غ	غ/غ	غ/غ
أكسا للتأمين	٧,٨٣%	٦,٢٣%	١,٥٣%	١,٥٦%	١,٥٠%	١,٨٧%
المتحدة للتأمين	غ/غ	غ/غ	غ/غ	غ/غ	غ/غ	غ/غ
أليانز السعودي الفرنسي للتأمين	٦,٤٤%	٩,٦٣%	٠,٧٢%	١,٠٢%	١,٥٩%	٢,٣١%
السعودية لإعادة التأمين	غ/غ	غ/غ	غ/غ	غ/غ	غ/غ	غ/غ
السعودية المتحدة للتأمين	غ/غ	غ/غ	غ/غ	غ/غ	غ/غ	غ/غ
الأهلي للتكافل	١٦,٩٨%	١٦,٣٨%	٢,٨٩%	٢,٧٨%	٧,٦١%	٨,١٦%
سوليدرتي السعودية للتكافل	غ/غ	غ/غ	غ/غ	غ/غ	غ/غ	غ/غ
الدرع العربي للتأمين	٤,١٧%	١٢,٤٤%	٠,٧٩%	٢,٣٧%	٢,٢٣%	٦,١٧%
البروج	٢٢,٠٢%	١٧,٤٨%	٤,٤٦%	٤,٤٨%	٤,٦٦%	٦,٣٢%
عناية السعودية للتأمين	غ/غ	غ/غ	غ/غ	غ/غ	غ/غ	غ/غ
سايكو	٢٩,٩٤%	٢٠,٣٧%	٢,٠٣%	٢,٨٧%	٢,٢٧%	٣,٦٤%
أيس العربية للتأمين	٧,١٥%	٤,٧٦%	٢,٣٠%	١,٤١%	٥,٢١%	٣,٣٩%
الوطنية للتأمين	١٥,٩٩%	غ/غ	١,٣١%	غ/غ	٢,٣٣%	غ/غ
الاتحاد التجاري للتأمين	غ/غ	٥,٨٩%	غ/غ	١,٠٨%	غ/غ	١,٧١%
وقاية للتأمين وإعادة التأمين	غ/غ	غ/غ	١,٦١%	غ/غ	٤,٢١%	غ/غ
السعودية الهندية للتأمين	٣,٠٤%	غ/غ	٠,٣٨%	غ/غ	٠,٤٢%	غ/غ
ملاذ	غ/غ	غ/غ	غ/غ	غ/غ	غ/غ	غ/غ
أمانة	غ/غ	غ/غ	غ/غ	غ/غ	غ/غ	غ/غ
سلامة	٦,٧٦%	١,٨٩%	٠,٦٧%	٠,٤٨%	٠,٥٧%	٠,٤٨%
المجموعة المتحدة للتأمين	٦,٨٣%	٩,١٥%	٢,٠٢%	٢,٤١%	٢,٤٤%	١,٨٩%
الخليجية العامة للتأمين	١١,٥٣%	غ/غ	٣,٤٨%	غ/غ	٦,١٨%	غ/غ
سند للتأمين	غ/غ	غ/غ	غ/غ	غ/غ	غ/غ	غ/غ
اتحاد الخليج للتأمين	غ/غ	٩,٣٩%	غ/غ	٢,٠٦%	غ/غ	٥,٠٧%
الأهلية للتأمين	غ/غ	غ/غ	غ/غ	غ/غ	غ/غ	غ/غ
التأمين العربية التعاونية	٠,٦٥%	غ/غ	٠,٠٤%	غ/غ	٠,٠٦%	غ/غ

المصدر: أرقام، غ/غ: غير ذي معنى

تراجع نمو أقساط التأمين

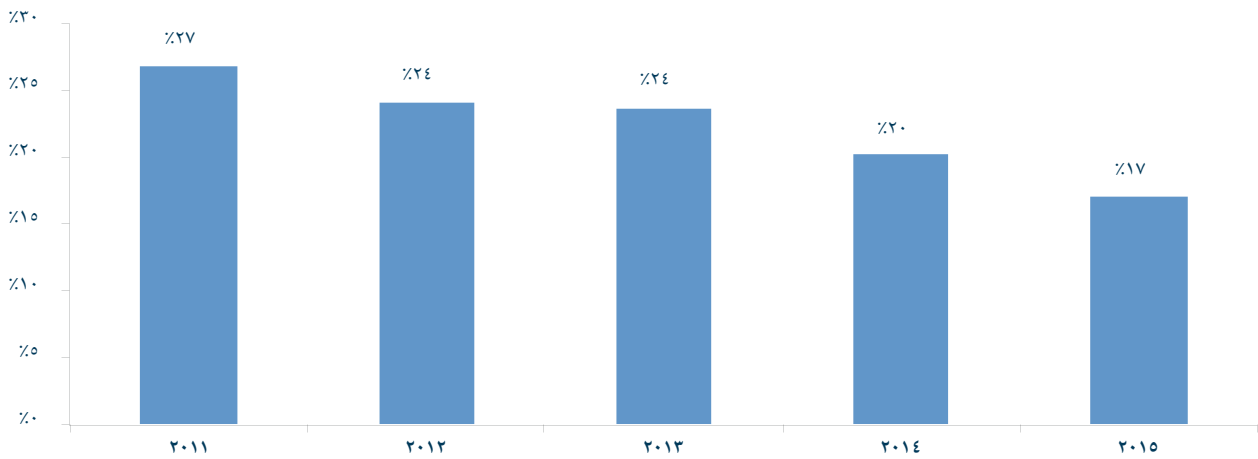
الشكل ٩: إجمالي أقساط التأمين إلى إعادة التأمين (مليون ريال سعودي)



المصدر: مؤسسة النقد العربي السعودي

ارتفع إجمالي أقساط التأمين إلى إعادة التأمين بمعدل نمو سنوي مركب بحدود ٥,٨٪ خلال الفترة ما بين العام ٢٠١١ إلى ٢٠١٥. سجلت أقساط إعادة التأمين في قطاعات الرعاية الصحية، العقارات والهندسة أكثر من نصف إجمالي أقساط إعادة التأمين. مع ذلك، تباطأ معدل النمو السنوي المركب لأقساط إعادة التأمين في قطاع الرعاية الصحية بحدود ١٥٪ خلال الفترة ما بين العام ٢٠١١ إلى ٢٠١٥، وكان هذا أسوأ انخفاض شهده أي قطاع تأمين خلال هذه الفترة. في الوقت نفسه، سجل كل من قطاع تأمين المركبات والحماية والادخار معدل نمو سنوي مركب بحدود ٤٣٪ و ٣٣٪ على التوالي، خلال هذه الفترة.

الشكل ١٠: انخفاض إجمالي أقساط التأمين إلى إعادة التأمين

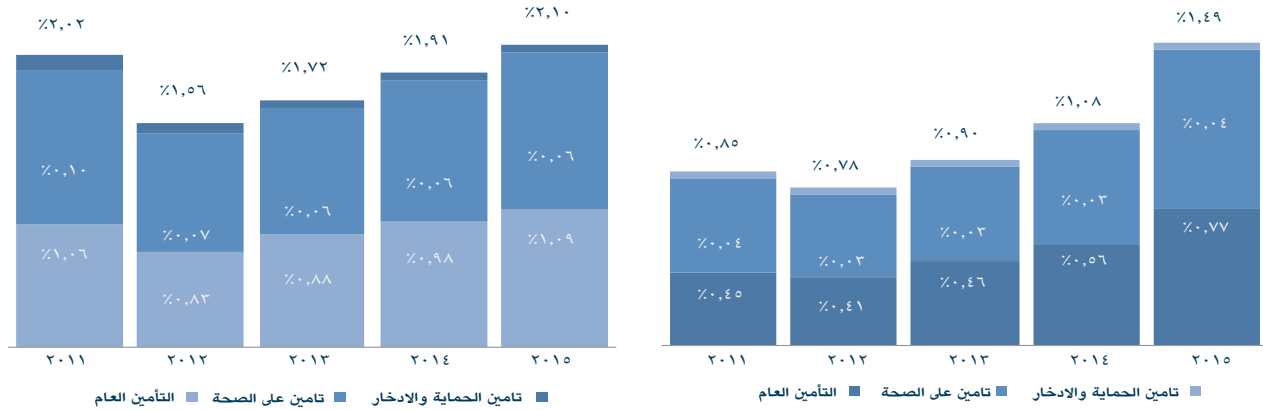


المصدر: مؤسسة النقد العربي السعودي

توسع قطاع إعادة التأمين السعودية بشكل كبير، ولا يزال يحقق نمواً. يشير ذلك إلى أنه قد حقق نمواً بمعدل نمو سنوي مركب بنسبة ٥,٨٪ بين عامي ٢٠١١ و ٢٠١٥.

انخفاض معدل انتشار التأمين يشير إلى الفرص المتاحة

معدل انتشار التأمين في المملكة العربية السعودية يمكن أن يتحدد من خلال معدل إجمالي أقساط التأمين / الناتج المحلي الإجمالي وإجمالي أقساط التأمين لكل فرد (كثافة التأمين). يساعد معدل إجمالي أقساط التأمين / الناتج المحلي الإجمالي على انتشار الاقتصاد، كما يساعد إجمالي أقساط التأمين لكل فرد على تحديد انتشار التأمين فيما يتعلق بالسكان.

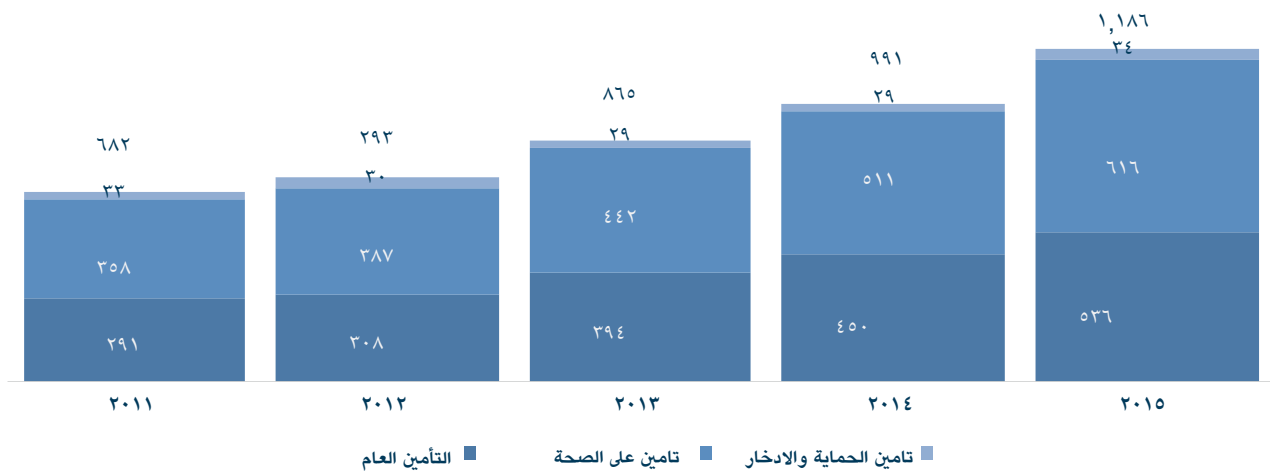
الشكل ١١: معدل توسع التأمين في الناتج المحلي الإجمالي غير النفطي


المصدر: مؤسسة النقد العربي السعودي

المصدر: مؤسسة النقد العربي السعودي

ارتفع معدل انتشار التأمين في المملكة العربية السعودية ليصل إلى ما يقارب ١,٥٪ في عام ٢٠١٥ بدلا من ١,١٪ في عام ٢٠١٤، حيث ارتفع بنمو سنوي مركب بمعدل ١٥٪ خلال الفترة ما بين العام ٢٠١١ إلى ٢٠١٥. كان المحرك الرئيسي لهذه الزيادة ارتفاع كل من التأمين الصحي والتأمين العام في ٢٠١٥ بنسب بلغت ٣٩٪ و ٣٧٪ على التوالي عن العام السابق. مع ذلك، فإن معدل انتشار التأمين في الناتج المحلي الإجمالي غير النفطي لم ينمو خلال هذه الفترة. ارتفع معدل انتشار التأمين في الناتج المحلي الإجمالي غير النفطي بمعدل نمو سنوي مركب نسبته ١,٠٪ خلال الفترة ما بين العام ٢٠١١ إلى ٢٠١٥، مما يدل على أن الأداء الضعيف من الناتج المحلي الإجمالي من النفط في السنوات القليلة الماضية قد أدى إلى وصول انتشار التأمين في الناتج المحلي الإجمالي إلى معدل متضخم.

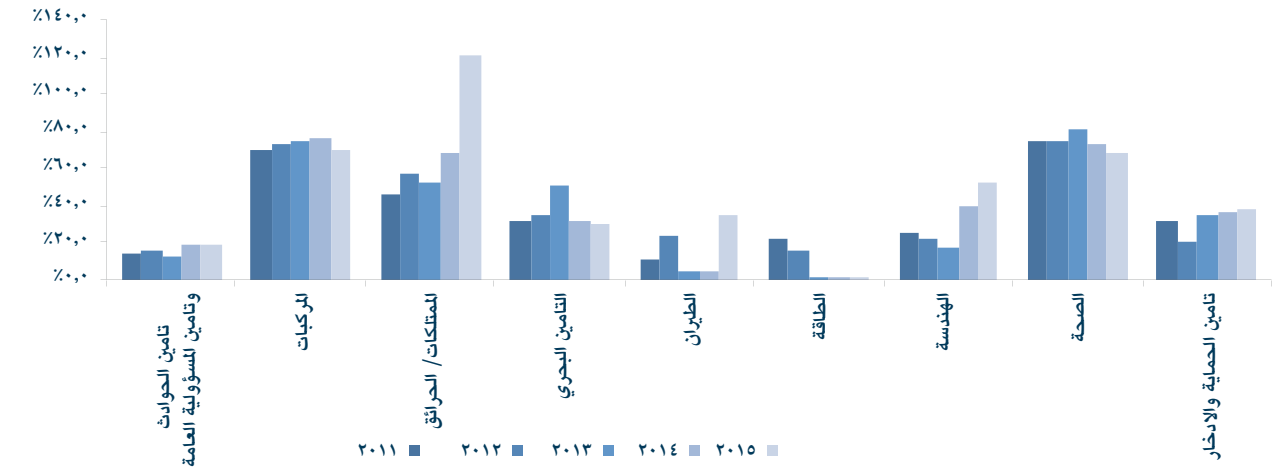
توسعت كثافة التأمين بمعدل ١٩,٧٪ لتصل إلى ما يقارب ١,١٨٦ ريال سعودي لكل فرد في عام ٢٠١٥ بدلا مما يقارب ٩٩١ ريال سعودي للفرد الواحد في عام ٢٠١٤. يشير التوسع أنه على الرغم من زيادة نشاط التأمين بما يتماشى مع النمو السكاني، فإنه لا يزال يتخلف وراء النشاط الاقتصادي المحلي.

الشكل ١٣: كثافة التأمين (ريال سعودي للفرد)


المصدر: مؤسسة النقد العربي السعودي

تأثر معدل الاحتفاظ سلبيًا من مطالبات تأمين المركبات والتأمين الصحي

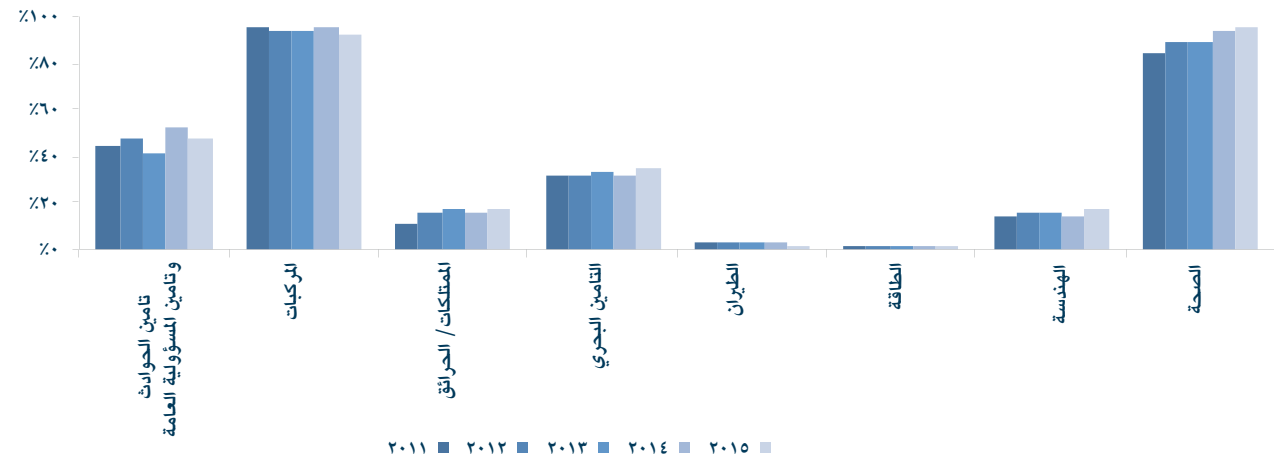
الشكل ١٤: إجمالي المطالبات / إجمالي الأقساط



المصدر: مؤسسة النقد العربي السعودي

تشير نسبة إجمالي الديون المدفوعة لإجمالي الأقساط المكتتبة إلى إجمالي ربحية القطاع. استمرت النسبة مستقرة في جميع القطاعات، باستثناء التأمين على الممتلكات / الحرائق، حيث تجاوز إجمالي المطالبات المدفوعة ما يزيد عن ١٠٠٪ من إجمالي الأقساط المكتتبة.

الشكل ١٥: معدل الاحتفاظ

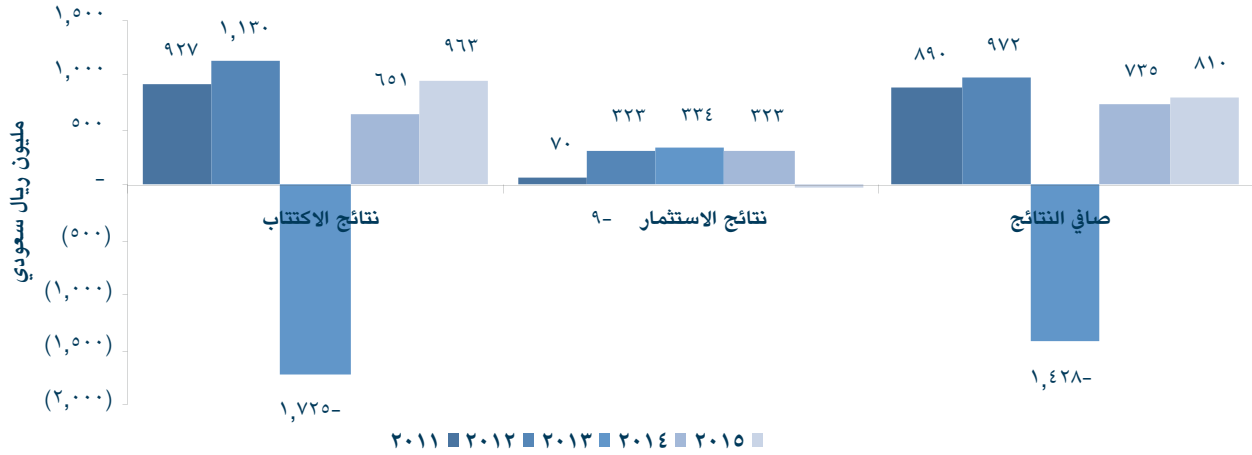


المصدر: مؤسسة النقد العربي السعودي

في العام ٢٠١٥، بلغ المتوسط المرجح لمعدل الاحتفاظ ٨٣,٠٪. مع ذلك، بلغ المعدل بعد استبعاد التأمين على المركبات والتأمين الصحي ٣٢,٠٪. قد تكون الزيادة في صافي مطالبات التأمين على المركبات والتأمين الصحي السبب الرئيسي وراء انخفاض خيارات إعادة التأمين في هذه القطاعات.

ارتفاع ربحية السوق

الشكل ١٦: الربحية - يعتبر العام ٢٠١٣ استثناء بسبب نتائج الاكتتاب السلبية



المصدر: مؤسسة النقد العربي السعودي

سجل مؤشر قطاع التأمين نموا طفيفا في عام ٢٠١٥ بدعم من التحسن الكبير في نتائج الاكتتاب. بلغت نسب العائد على الأصول والعائد على حقوق المساهمين في عام ٢٠١٥ بحدود ١,٥% و ٦,٥% على التوالي. مع ذلك، فإن نتائج عام ٢٠١٥ أقل من نتائج العام ٢٠١٢. يرجع ذلك إلى تعافي السوق من نتائج الاكتتاب السلبية في عام ٢٠١٣ (عندما تأثر من ارتفاع المنافسة، وانخفاض سعر الفائدة، وبيئة ارتفاع معدلات التضخم).

مقارنة مع قطاعات التأمين في جميع الدول

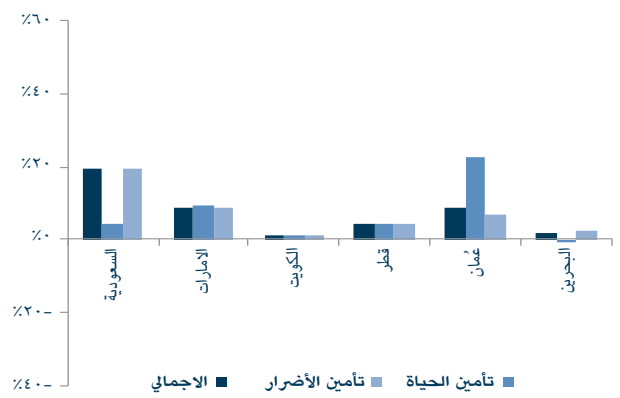
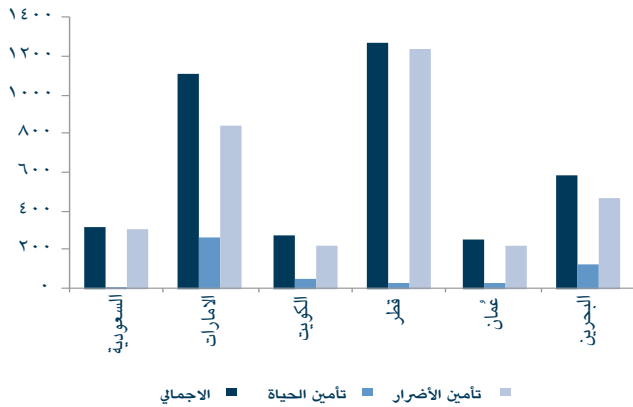
الشكل ١٧: مقارنة قطاع التأمين العالمية (٢٠١٥)

المنطقة	تأمين الحياة (مليون دولار أمريكي)	تأمين الأضرار (مليون دولار أمريكي)	إجمالي أقساط التأمين (مليون دولار أمريكي)	توسع التأمين (%)	كثافة التأمين (دولار أمريكي)
الولايات المتحدة الأمريكية	٥٥٢,٥٠٦	٧٦٣,٧٦٦	١,٣١٦,٢٧١	٧,٣	٤,٠٩٦
المملكة المتحدة	٢١٤,٤٩٢	١٠٥,٦٨٥	٣٢٠,١٧٦	١٠,٠	٤,٣٥٩
فرنسا	١٥٠,١٤٣	٨٠,٤٠٢	٢٣٠,٥٤٥	٩,٣	٣,٣٩٢
ألمانيا	٩٦,٧٢٥	١١٦,٥٣٨	٢١٣,٢٦٣	٦,٢	٢,٥٦٣
اليابان	٣٤٣,٨١٦	١٠٥,٨٩١	٤٤٩,٧٠٧	١٠,٨	٣,٥٥٤
الصين	٢١٠,٧٦٣	١٧٥,٧٣٧	٣٨٦,٥٠٠	٣,٦	٢٨١
المملكة العربية السعودية	٢٥٦	٩,٦٣٤	٩,٨٩١	١,٥	٣١٤

المصدر: أبحاث الجزيرة كابيتال، سويس ري سيجما - والتأمين العالمي عام ٢٠١٦

ارتفع قطاع التأمين بنسبة ٢١,٧% عن العام السابق (متضمنا التضخم: ١٩,١% عن العام السابق) ليكون بذلك أعلى معدل نمو في العالم. جاءت نسبة التأمين (باستثناء التأمين على الحياة) أكثر من ٩٧% من إجمالي قيمة أقساط التأمين في المملكة العربية السعودية. تعتبر نسبة أقساط التأمين على الحياة من إجمالي الأقساط المكتتبه في المملكة العربية السعودية الأدنى في دول مجلس التعاون الخليجي. بالرغم من أن اشتراكات التأمين في المملكة (باستثناء التأمين على الحياة) تمثل ٤٣% من إجمالي أقساط التأمين لدول مجلس التعاون الخليجي، تبلغ نسبة أقساط التأمين على الحياة في المملكة ٨,٠% من إجمالي أقساط التأمين على الحياة في المنطقة.

الشكل ١٨: نمو التأمين خلال العام ٢٠١٥ عن العام السابق (التضخم بعد التعديل) الشكل ١٩: كثافة التأمين في العام ٢٠١٥ (دولار أمريكي)

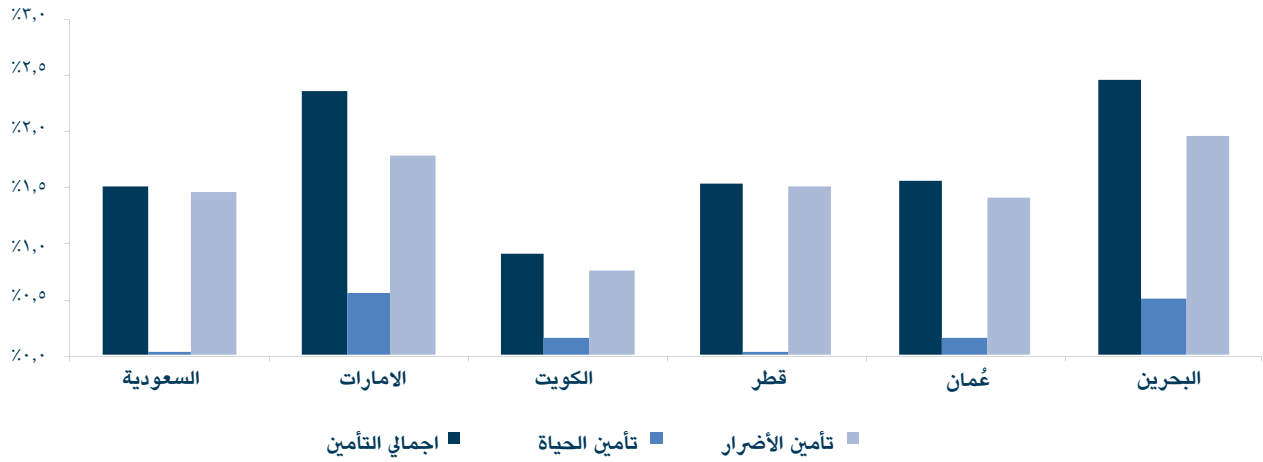


المصدر: أبحاث الجزيرة كابيتال، سويس ري سيجما - والتأمين العالمي عام ٢٠١٦

المصدر: أبحاث الجزيرة كابيتال، سويس ري سيجما - والتأمين العالمي عام ٢٠١٦

تعتبر كثافة التأمين في المملكة العربية السعودية الأقل في كل من البحرين، وقطر، والإمارات العربية المتحدة، مما يشير إلى احتمال وجود إمكانيات نمو كبيرة.

الشكل ٢٠: انتشار التأمين ٢٠١٥



المصدر: سويس ري سيجما - للتأمين العالمي عام ٢٠١٤ والتأمين العالمي عام ٢٠١٣، البنك المركزي البحريني

من حيث معدل انتشار التأمين، جاء معدل المملكة العربية السعودية أقل من البحرين (٢,٥%) الإمارات العربية المتحدة (٢,٤%) وعمان (١,٦%)، كذلك من الأسواق الأخرى والأسواق الناشئة مثل الهند (٣,٤%)، الأردن (٢,١%)،

الطريق إلى المستقبل

يعتبر سوق التأمين السعودي منظم بشكل جيد حيث توسع بمعدل أسرع من أسواق دول مجلس التعاون الخليجي الأخرى. مع ذلك، بالمقارنة مع الأسواق في جميع أنحاء العالم، يعتبر انتشار وكثافة التأمين في المملكة منخفض. يتخلف قطاع التأمين المحلي وراء مثيله في دول مجلس التعاون الخليجي من حيث انتشار التأمين وكثافة التأمين.

من المتوقع أن يكون النمو خلال العامين ٢٠١٦ و٢٠١٧ بدعم من الأنظمة بناء على الزيادة في أقساط التأمين في قطاع السيارات والرعاية الصحية خلال العام ٢٠١٦. (تحاول شركات التأمين تخفيض النفقات والرسوم المقدره بطريقة نظامية و احترافية بشكل أكبر من خلال اتخاذ السعر الحقيقي للحوادث والمخاطر في جميع قطاعات التأمين، وخاصة السيارات).

من غير المتوقع تسجيل نموا كبيرا في أقساط التأمين على الحياة إلا إذا قررت الحكومة تخفيض فوائد الضمان الاجتماعي لتغطية العجز المالي، الأمر الذي يسهم قليلا في إجمالي أقساط التأمين على الحياة (مقارنة مع المعايير العالمية). بالإضافة إلى ذلك، من المتوقع أن تساهم شريحة الوافدين من السكان في نمو قطاع التأمين على الحياة.

نعتقد أن قطاع التأمين السعودي لا يزال في طور التكوين، ويملك إمكانيات كبيرة للنمو. على الرغم من أن الأداء الأخير لشركات التأمين كان منخفض، فإن القطاع يعرض فرص جيدة للاستثمار على المدى البعيد.

قاموس مصطلحات التأمين

المصطلحات	التعريفات
المطالبات	القيمة المدفوعة بموجب عقد التأمين الناشئ عن الخسارة المتعلقة بحدث المؤمن عليه.
المطالبات المتحققة / المدفوعة	مجموع المطالبات المدفوعة خلال فترة المحاسبة.
التأمين العام	تستخدم عادة لوصف أعمال تأمين الأضرار.
إجمالي المطالبات المتحققة / المدفوعة	المطالبات المدفوعة خلال الفترة قبل طرح مبالغ إعادة التأمين المستردة.
إجمالي أقساط التأمين	مجموع أقساط التأمين المكتتبة من قبل شركة التأمين أو إعادة التأمين.
كثافة التأمين	إجمالي الأقساط المكتتبة للفرد الواحد
انتشار التأمين	إجمالي أقساط التأمين المكتتبة مقسومة على إجمالي الناتج المحلي
صافي المطالبات المتحققة / المدفوعة	المطالبات المدفوعة خلال الفترة بعد خصم مبالغ إعادة التأمين المستردة.
صافي ربح الاستثمارات	صافي الدخل من إجمالي الاستثمار من أرباح وخسائر سعر الصرف ومصاريف الاستثمار.
صافي أقساط التأمين	إجمالي أقساط التأمين الإجمالية المكتتبة من شركة التأمين بعد خصم أقساط إعادة التأمين.
الأقساط	المبلغ المستحق للمؤمن له أو المؤمن للمحافظة على التأمين أو إعادة التأمين.
إعادة التأمين	اتفاق بتعويض شركة التأمين من قيمة مطالبات التأمين من قبل شركة إعادة التأمين مقابل جزء من الأقساط.
شركات إعادة التأمين	شركة التأمين التي تأخذ كامل أو جزء من مسؤولية التأمين أو إعادة التأمين التي اكتبتها مؤمن آخر.
نسبة الاحتفاظ	صافي أقساط التأمين / إجمالي أقساط التأمين
الاكتتاب	عملية مراجعة طلبات التأمين وإصدار عقود التأمين.
الأقساط المكتتبة	أقساط التأمين، مريحة أو غير مريحة، خلال نفس الفترة.

رئيس إدارة الأبحاث المكلف
طلحة نزر
+٩٦٦ ١١ ٢٢٥٦٢٥٠
t.nazar@aljziracapital.com.sa

محلل
وليد الجبير
+٩٦٦ ١١ ٢٢٥٦١٤٦
W.aljubayr@aljziracapital.com.sa

محلل
جاسم الجبران
+٩٦٦ ١١ ٢٢٥٦٢٤٨
j.aljabran@aljziracapital.com.sa

محلل
سلطان القاضي
+٩٦٦ ١١ ٢٢٥٦٣٧٤
s.alkadi@aljziracapital.com.sa

المدير العام المساعد -
رئيس الوساطة الدولية والمؤسساتية
لؤي جواد المطوع
+٩٦٦ ١١ ٢٢٥٦٢٧٧
lalmutawa@aljziracapital.com.sa

المدير العام لإدارة أعمال الوساطة والمبيعات
علاء اليوسف
+٩٦٦ ١١ ٢٢٥٦١٠٠
a.yousef@aljziracapital.com.sa

المدير العام المساعد - المنطقة الشرقية ومنطقة
القصيم
عبد الله الرهيط
+٩٦٦ ١١ ٣٦١٧٥٤٧
aalrahit@aljziracapital.com.sa

المدير العام المساعد - رئيس المراكز الاستثمارية
للمنطقة الغربية والجنوبية والخدمات المساندة البديلة
عبد الله فايد المصباحي
٦٦١٨٤٠٠ ١٢ ٩٦٦٦٠
a.almisbahi@aljziracapital.com.sa

المدير العام المساعد - مجموعة خدمات الوساطة
والمبيعات بالمنطقة الوسطى
سلطان إبراهيم المطوع
+٩٦٦ ١١ ٢٢٥٦٣٦٤
s.almutawa@aljziracapital.com.sa

تعد شركة الجزيرة للأسواق المالية (الجزيرة كابيتال) الذراع الاستثماري لبنك الجزيرة، وهي شركة سعودية مساهمة مغلقة متخصصة في أعمال الأوراق المالية، وملزمة بأحكام الشريعة الإسلامية في جميع تعاملاتها. تعمل الجزيرة كابيتال تحت إشراف هيئة سوق المال السعودية. لقد تم ترخيص الشركة من قبل هيئة سوق المال لتقديم خدمات التعامل في أعمال الأوراق المالية بصفة أصيل و وكيل والتعهد بالتغطية وخدمات الإدارة والحفظ والترتيب وتقديم المشورة. إن الجزيرة كابيتال استثمارية لقصة نجاح طويلة في سوق الأسهم السعودية حافظت خلالها لسنوات عدة على الريادة والتي تطمح بمواصلتها عن طريق التطوير المستمر لخدماتها، ومن خلال فتح آفاق تداول جديدة لعملائنا الكرام للوصول لأسواق الأوراق المالية الإقليمية والعالمية.

١. زيادة المراكز: يعني أن السهم يتم تداوله حالياً بسعر أقل من السعر المستهدف له لمدة ١٢ شهراً. والأسهم المصنفة "زيادة المراكز" يتوقع أن يرتفع سعرها بأكثر من ١٠٪ عن مستويات الأسعار الحالية خلال الأشهر الاثني عشر المقبلة.
٢. تخفيض المراكز: يعني أن السهم يتم تداوله حالياً بسعر أعلى من السعر المستهدف له لمدة ١٢ شهراً. والأسهم المصنفة "تخفيض المراكز" يتوقع أن ينخفض سعرها بأكثر من ١٠٪ عن مستويات الأسعار الحالية خلال الأشهر الاثني عشر المقبلة.
٣. محايد: يعني أن السهم يتم تداوله في نطاق قريب من السعر المستهدف له لمدة ١٢ شهراً. والسهم المصنّف "محايد" يمكن أن يتراوح سعره زائد أو ناقص ١٠٪ عن مستويات الأسعار الحالية خلال الأشهر الاثني عشر المقبلة.
٤. التوقف عن التغطية (SR/RH): يعني أن التصنيف معلق بانتظار مزيد من التحليل بسبب وجود تغيير جوهري في أداء الشركة التشغيلي/المالي، أو تغيير ظروف السوق أو أية أسباب أخرى خاصة بشركة الجزيرة للأسواق المالية.

إفصاحات وإقرارات وإخلاء المسؤولية

إن الغاية من إعداد هذا التقرير هي تقديم صورة عامة عن الشركة أو القطاع الاقتصادي أو الموضوع الاقتصادي محل البحث، وليس الهدف تقديم توصية ببيع أو شراء أو الاحتفاظ بأية أوراق مالية أو أصول أخرى. بناءً على ما سبق، لا يأخذ هذا التقرير بعين الاعتبار الظروف المالية الخاصة بكل مستثمر ومدى قابليته / رغبته بتحمل المخاطر المتعلقة بالاستثمار في الأوراق المالية أو الأصول الأخرى، وبالتالي قد لا يكون مناسباً لجميع العملاء باختلاف أوضاعهم المالية وقدرتهم ورغبتهم في تحمل المخاطر. يفضل عموماً أن يقوم المستثمر بأخذ المشورة من عدة جهات ومصادر متعددة عندما يتعلق الأمر بالقرارات الاستثمارية وأن يدرس تأثير هذه القرارات على وضعه المالي والقانوني والضريبي وغيره قبل الدخول بهذه الاستثمارات أو تصفيها جزئياً أو كلياً. إن أسواق الأسهم والسندات والمتغيرات الاقتصادية الجزئية والكلية ذات طبيعة متغيرة وقد تشهد تقلبات مفاجئة بدون سابق إنذار، لذلك قد يتعرض المستثمر في الأوراق المالية أو الأصول الأخرى لمخاطر وتقلبات غير متوقعة، جميع المعلومات والأراء والتوقعات والقيم العادلة أو الأسعار المستهدفة الواردة في التقرير مستقاة من مصادر تعتقد شركة الجزيرة للأسواق المالية بأنها موثوقة، لكن لم تقم شركة الجزيرة للأسواق المالية بتقنين هذه المعلومات بشكل مستقل، لذلك قد يحدث أن تكون هذه المعلومات مختصرة وغير كاملة، وبناءً عليه تعتبر شركة الجزيرة للأسواق المالية غير مسؤولة عن مدى دقة أو صحة المعلومات والتوقعات المبينة عليها الواردة في التقرير ولا تتحمل أية مسؤولية عن أية خسارة مادية أو معنوية قد تحدث بسبب استخدام هذا التقرير أو أجزاء منه. لا تقدم شركة الجزيرة للأسواق المالية أية ضمانات بخصوص التوقعات أو الأسعار العادلة أو الأسعار المستهدفة أو الأرقام والبيانات والتوقعات والبيانات والأرقام والقيم العادلة والأسعار المستهدفة قابلة للتغيير أو التعديل بدون إشعار مسبق. الأداء السابق لأي استثمار لا يعتبر مؤشراً للأداء المستقبلي. تقديرات السعر العادل أو السعر المستهدف والتوقعات والتوصيات بخصوص الآفاق المستقبلية الواردة بالتقرير قد لا تحصل فعلياً. قد ترتفع أو تنخفض قيمة الأسهم أو الأصول المالية الأخرى أو العائد منها. أي تغير في أسعار العملات قد يكون له أثر إيجابي أو سلبي على قيمة / عائد السهم أو الأوراق المالية الواردة في التقرير. قد يحصل المستثمر على مبلغ أقل من المبلغ الأصلي المستثمر في حالات معينة. بعض الأسهم أو الأوراق المالية قد تكون بطبيعتها قليلة السيولة / التداول أو تصبح كذلك بشكل غير متوقع في ظروف معينة وهو ما قد يزيد المخاطرة على المستثمر. قد تطبق رسوم على الاستثمارات في الأسهم. تم إعداد هذا التقرير من قبل موظفين متخصصين في شركة الجزيرة للأسواق المالية، وهم يتعهدون بأنهم وزوجاتهم وأولادهم لا يمتلكون أسهماً أو أوراق مالية أخرى يتضمنها هذا التقرير بشكل مباشر وقت إصدار هذا التقرير، لكن كاتبو هذا التقرير و/أو زوجاتهم / أولادهم قد يمتلكون أوراق مالية / حصص في الصناديق المفتوحة للجمهور المستثمرة في الأوراق المالية المذكورة في هذا التقرير كجزء من محفظة متنوعة والتي تدار من قبل طرف ثالث. تم إعداد هذا التقرير بشكل منفصل ومستقل من قبل إدارة الأبحاث في شركة الجزيرة للأسواق المالية ولم يتم إطلاع أي أطراف داخلية أو خارجية قد يكون لها مصلحة مباشرة أو غير مباشرة في محتويات هذا التقرير قبل النشر، ما عدا أولئك الذين يسمح لهم مركزهم الوظيفي بذلك، و/أو الأطراف الرابعة الذين التزموا باتفاقية الحفاظ على سرية المعلومات مع الجزيرة كابيتال. قد تملك الجزيرة كابيتال و/أو الشركات التابعة لها حصصاً في الأوراق المالية المذكورة في هذا التقرير بشكل مباشر، أو بشكل غير مباشر عن طريق صناديق استثمارية تديرها و/أو ضمن صناديق استثمارية تدار من قبل أطراف ثالثة. قد تكون إدارة المصرفية الاستثمارية للجزيرة كابيتال في طور المباحثات للحصول أو حصلت فعلاً على صفقة أو صفقات من قبل الشركات موضوع هذا التقرير. قد يكون أحد أعضاء مجلس الإدارة في شركة الجزيرة للأسواق المالية أو أحد مدراءها التنفيذيين، أو أكثر من فرد واحد، عضو / أعضاء في مجلس إدارة أو الإدارة التنفيذية في إحدى الشركات المذكورة في هذا التقرير أو الشركات التابعة لها. لا يسمح بنسخ هذا التقرير أو أي جزء منه للتوزيع لأي جهة سواء داخل أو خارج المملكة العربية السعودية بدون الحصول على إذن خطي مسبق من شركة الجزيرة للأسواق المالية. على الأفراد والجهات المتقنية لهذا التقرير الالتزام بهذه القيود، والقبول بهذا التقرير يعني قبول الالتزام بالقيود السابقة.

إدارة الأصول | الوساطة | تمويل الشركات | خدمات الحفظ | المشورة

الإدارة العامة: طريق الملك فهد، ص.ب. ٢٠٤٢٨ الرياض ١١٤٥٥ المملكة العربية السعودية، هاتف: ٠١١-٢٢٥٦٠٠٠ فاكس: ٠١١-٢٢٥٦٠٦٨

شركة الجزيرة للأسواق المالية (الجزيرة كابيتال) شركة مساهمة سعودية مغلقة من حصة من هيئة السوق المالية ترخيص رقم (٧٦ - ٠٧ - ٣٧)

www.aljaziracapital.com.sa | ٨٠٠ ١١٦ ٩٩٩٩